

Créer un site internet...

# **Créer un site Internet**

Par  
Patrick Lanneau

2004

# Sommaire

Créer un site internet .....	1
Vous avez un projet : la culture de base.....	1
Le fonctionnement d'un site internet :.....	1
Logiciel client .....	1
Serveur .....	1
Hébergeur.....	2
Nom de domaine.....	2
Questions de coût .....	3
Choisir son hébergeur.....	3
Choisir des logiciels appropriés .....	4
Pourquoi un site ?.....	5
Un site personnel .....	5
Un site d'association .....	5
Un site d'entreprise.....	5
Des sites pour... ..	5
Les premiers pas pour créer son site et le publier.....	7
Créer le site.....	7
Utiliser un logiciel de création et de gestion de site.....	7
Architecture d'un site .....	7
Base de données.....	7
La notion de charte graphique .....	8
Les systèmes de publication (exemple de SPIP).....	8
Petit vademecum pratique du webmestre .....	8
Utiliser un logiciel de création de site : Dreamweaver.....	8
Publier le site.....	14
Le transfert des pages du site par FTP .....	14
Maintenance du site .....	16
Faire connaître son site : l'indexation sur les moteurs de recherche. ....	16
Le cas d'un site SPIP.....	16
Installer SPIP.....	16
Administrer SPIP .....	17
Créer un article.....	18
Personnaliser SPIP.....	18
TP .....	18

# Créer un site internet

## **Vous avez un projet : la culture de base.**

Les mots pour comprendre  
Les clefs pour réussir son projet.

### **Le fonctionnement d'un site internet :**

#### Logiciel client

Qu'est-ce qu'un logiciel client ?

On l'appelle en général Navigateur. Le plus connu est Internet Explorer, mais on peut aussi utiliser Netscape ou Safari. Dans le cadre du logiciel libre, on utilise Mozilla, ou les projets qui en sont issus.

Comment on visite les sites internet ? Les divers navigateurs, leurs différences.

Les navigateurs respectent des normes de définition du langage HTML.

Les dernières versions des navigateurs se prêtent mieux à une mise en page de qualité, à des possibilités d'interaction plus riches.

Pour accéder à un site, on indique son URL au navigateur.

L'URL se présente sous la forme suivante :

<Protocole>://<Nom du site><Localisation dans l'arborescence du site>

Le protocole est en général http.

On utilise aussi le protocole https pour les liaisons sécurisées.

Le nom du site est de la forme :

<Nom de la machine dans le domaine>.<nom de sous-domaine>.<nom de domaine>

Le nom de domaine est soit un code national sur 2 caractères, soit un code international. Souvent, on utilise le domaine « .com » (dot com !!!)

Le nom de sous-domaine appartient à une personne, morale ou physique. On peut l'acheter auprès d'un REGISTRAR.

Le nom de machine est souvent www pour un serveur internet.

#### Serveur

Où est le site ? Comment il est accessible.

Le site est sur une machine physique, il est accessible par le système d'adressage IP.

{Pratique : test du fonctionnement de l'IP. Document : exo trame.pdf}

## Hébergeur

Qui peut mettre un site en ligne, comment activer le logiciel serveur ? Quels moyens matériels ? Héberger un site sur sa propre machine, utiliser les services d'une société spécialisée. Qu'est-ce que l'hébergement mutualisé ?

### Qui peut mettre un site en ligne ?

Toute personne disposant d'un ordinateur relié en permanence à internet et disposant d'une IP fixe. En pratique on utilise rarement un ordinateur personnel comme serveur.

Si cependant on choisit d'être son propre hébergeur, on doit utiliser un logiciel serveur. Le plus utilisé est un logiciel libre, Apache.

### Utiliser les services d'une société spécialisée.

En général, les serveurs sont hébergés dans des « fermes ».

Pour des raisons de coût, on pratique l'hébergement mutualisé où une seule machine physique va répondre à des clients pour plusieurs URL.

#### **Pour un établissement scolaire, on peut utiliser les services d'hébergement du rectorat.**

Les plus : la visibilité du rectorat, sa sécurité, la disposition de PHP, de Mysql.

Les moins : les contraintes sécuritaires, un nom de site long et peu lisible.

#### **Utiliser un hébergeur gratuit.**

Intéressant pour un projet local (atelier d'écriture de la classe, projet pédagogique).

Longtemps, le plus intéressant était free. Depuis le 1/5/04, l'accès FTP est réservé à une IP free (il faut être connecté par free). Si le site fonctionne avec SPIP, qui permet une mise à jour selon le protocole html, cela ne pose pas de problème.

Voilà, Lycos, imposent des bandeaux...

#### **Acheter un nom et un hébergement**

Cela donne un nom plus facile à retenir, le coût n'est pas aussi élevé qu'on le pense :

Nom de domaine (.com) : inférieur à 10€/an.

Hébergement : en 2004, chez online, 25€ ht par an pour un espace de 100 Mo et mysql, chez OVH, 1€/an pour 20 MO, 12€ pour 60 Mo et base Mysql.

(voir sur [www.online.net](http://www.online.net) et sur [www.ovh.com](http://www.ovh.com)).

## Nom de domaine

Qu'est ce qu'un nom de domaine ? Comment le lire, le décoder ? Les règles de nommage ? Comment sont attribués les noms ?

On l'a vu un nom de domaine, c'est une URL.

Les noms sont attribués au premier qui le demande. Dans le domaine français, il y a des règles plus strictes. On ne peut acheter

## Créer un site internet...

un nom que si c'est le nom de l'entreprise qui l'achète (nom déposé sur le K bis).

On achète un nom de domaine à un registrar.

Actuellement, en France, le registrar le moins coûteux est GANDI.

Certains hébergeurs proposent des coûts inférieurs car ils bénéficient de l'apport de l'hébergement.

Un nom de domaine en .com coûte environ 10€.

## Questions de coût

### **Coût de la création d'un site.**

Tout dépend de ce que l'on en attend...

Si l'on développe en interne, le coût du logiciel permet d'économiser sur le temps de développement : on peut développer avec un simple traitement de texte, mais un site important devient vite ingérable.

Logiciel recommandé : dreamweaver MX. (300€) ou adobe golive.

Pour un site graphique, prévoir :

Un logiciel de traitement d'image : photoshop (1000€), ou photoshop element, ou paintshop pro (version d'évaluation téléchargeable).

Logiciels de traitement d'animations (flash, )

### **Coût de la maintenance.**

Tout dépend de la maintenance...

En fonction de la régularité des mises à jour. Des mises à jour régulières assurent des visites régulières, donc, de la visibilité.

### **Coût d'un nom de domaine ?**

Voir les prix chez [www.ovh.com](http://www.ovh.com)

Ou chez [www.online.net](http://www.online.net)

10 à 200€

### **Coût d'un hébergement ?**

Voir les prix chez [www.ovh.com](http://www.ovh.com)

Ou chez [www.online.net](http://www.online.net)

12 à 10000 € par an.

Pour choisir, on peut utiliser les conseils glanés sur les forums de news. En particulier [fr.reseaux.internet.hebergement](http://fr.reseaux.internet.hebergement).

## Choisir son hébergeur

Des exemples d'hébergeurs, de coûts.

Du gratuit au plus coûteux :

Un hébergement gratuit sur free

Des hébergeurs mutualisés (OVH, OnLine...)

Un hébergement géré par votre FAI (ex : [lerelaisinternet](http://lerelaisinternet))

Créer un site internet...

Des hébergeurs classiques.

### Choisir des logiciels appropriés

Adapté au budget, au matériel, au projet.

Logiciels de création de page, logiciels graphiques...

(gratuit, payant...)

En plus des logiciels indiqués dans le coût de création du site, prévoir un logiciel de ftp pour transférer les pages sur le site de l'hébergeur. Ce transfert peut être réalisé par le logiciel de création de page (dreamweaver). On peut utiliser des sharewares (ws\_ftp, cute\_ftp...).

Une remarque importante : Non seulement on ne peut préjuger des logiciels que l'on utilisera (il n'existe pas un logiciel incontournable), mais encore on ne sait de quelle version on disposera. Pour cette raison, il faut apprendre à penser en terme de fonctionnalités plutôt qu'en terme de procédure pas à pas.

Je choisirai un logiciel en fonction du prix (payant ou gratuit, cher ou pas cher), de sa disponibilité (déployé sur ma plate forme ou non). En outre, les versions se succèdent et il y a parfois d'importantes modifications cosmétiques d'une version à l'autre.

### Logiciels de création de page

Il permet de créer des pages, en mode wysiwig, ou non. Il permet, ou non, de gérer les sites.

Les deux plus communs : macromédia dreamweaver et Adobe golive. Ils sont hélas chers et surdimensionnés pour un débutant. Mais ce peut être un investissement incontournable pour un site un peu ambitieux.

Les facilités font gagner du temps...

On utilise aussi Freeway qui ressemble plus à un logiciel de PAO.

Se méfier de l'option « enregistrer en html » de word, et de frontpage qui prend trop d'initiatives sans nous prévenir. Il fait son site, pas le notre.

### Logiciels de transfert ftp

Beaucoup de logiciels, gratuits, ou payants, souvent peu chers.

En vrac : WS\_ftp, Cute\_ftp, fetch, captain FTP, oxygen...

Souvent, ils présentent deux fenêtres qui mettent en vis-à-vis l'arborescence de l'ordinateur local, et celle du site distant. On fait alors glisser les fichiers de l'un à l'autre.

Pour établir une connexion, on doit renseigner :

**l'adresse du site distant,**

**le « login » (mon identificateur unique),**

**le mot de passe.**

Créer un site internet...

## **Pourquoi un site ?**

Aujourd'hui, tout le monde veut son site, le particulier comme l'entreprise. Parce que l'on a entendu dire que ça ne coûtait pas cher et que cela donnait une visibilité mondiale.

### **Un site personnel**

Parce que l'on a quelque chose à dire, un CV par exemple. Ce peut être complètement gratuit, y compris pour un site de grande qualité, car quand on travaille pour soi, on ne compte pas le temps. Le bénéfice est en général moral. Mais on peut imaginer une marotte qui devienne un modèle économique ;-)

Un site personnel peut devenir une entreprise commerciale. Ce peut être une façon de se vendre.

(exemple du site de Ludovic Pascalon, [www.powerbook-fr.com](http://www.powerbook-fr.com))

### **Un site d'association**

Parce que l'on a quelque chose à dire, puisque l'on est une association... Le coût est comparable à celui d'un site personnel. (le site de B GEE sur le wifi à Montauban)

### **Un site d'entreprise**

Cela devient de plus en plus incontournable. Tout dépend de l'entreprise. C'est une vitrine virtuelle de l'entreprise.

être présent, c'est comme avoir son nom sur l'annuaire.

C'est lié à la mondialisation de l'économie.

De plus en plus, c'est une ouverture indispensable (exemple de Lien Social, [www.lien-social.com](http://www.lien-social.com))

### **Des sites pour...**

Actuellement on parle souvent de types, catégories de sites.

#### **Le site portail**

Il s'agit d'un page qui oriente le lecteur vers un certain nombre de services. On y trouve des liens. Ses exigences sont la lisibilité et la concision.

#### **Les Blogs**

Ils répondent au besoin de chacun de s'exprimer. Il s'agit d'un outil qui permet à quelqu'un d'exprimer ce qu'il a à dire. Ce sont des sortes de journaux intimes publics. Parti des USA (un site permet de publier son propre blog, Noam Chomsky lui-même a succombé à ce média : <http://blog.zmag.org/ttt/>), de tels services apparaissent en France, comme <http://www.blogg.org/>, ou bien [http://www.u-blog.net/site/...](http://www.u-blog.net/site/)

Pourquoi ne pas utiliser le blog comme un atelier d'écriture ? On utilise trop peu à l'école les besoins d'expression des français (le blog, c'est le Journal d'Anne Branks..., le SMS, c'est une pratique de l'écrit que n'aurait pas renié Perec et l'OULIPO...)

Créer un site internet...

### **La publication en ligne**

Créée au début par des organismes de presse (le premier : le monde diplomatique), il s'agit d'outils qui facilitent la mise en ligne d'informations de type articles de presse.

L'outil le plus connu est SPIP. Il est gratuit.

Lorsqu'il est installé, il n'est plus besoin d'aucune compétence technique pour l'utiliser et publier. La production des textes et la gestion des publications passe par un outil en ligne à base de formulaires.

La seule contrainte est qu'il vaut mieux avoir une connexion permanente. C'est le cas dans un lycée, c'est le cas avec l'adsl.

## **Les premiers pas pour créer son site et le publier.**

Théorie et application

### **Créer le site**

#### **Utiliser un logiciel de création et de gestion de site**

Les divers types de logiciel.

Actuellement, on n'utilise plus que des logiciels wysiwig. On utilise parfois des automates, des systèmes avec formulaires qui permettent de publier à l'intérieur d'un canevas graphique. Ce type d'outil ne convient pas à un site d'entreprise. On ne l'imagine que pour un site de blog ou de news ( !), lorsque ce qui importe est uniquement le texte.

Certains prestataires de services proposent de tels outils (voilà). On s'en méfiera car ils laissent peu d'autonomie ;-)

Un exemple de création de page avec un logiciel wysiwyg (Dreamweaver).

#### **Architecture d'un site**

Penser un site, organiser l'information.  
(Voir l'animation power point)

#### **Base de données**

Gérer des données structurées. Les bases de données MySQL

Un exemple de base de données : la gestion d'un blog-atelier d'écriture :

#### **La table des auteurs**

Un auteur, c'est un nom, un prénom, un mail, un prof référent

#### **La table des contributions**

Une contribution, c'est un auteur (lien sur la table des auteurs), un titre, un sous-titre, un texte, un état (en cours d'écriture, validé).

Les blogs et singulièrement SPIP utilisent beaucoup les bases de données.

Actuellement, les sites sont de plus en plus construits autour de bases de données, car c'est la seule façon de gérer de manière structurée des données importantes.

Lorsque l'on dispose d'importantes quantités de données, on a intérêt à gérer un site sous la forme d'une base de données.

En particulier, les blogs sont architecturés autour d'une base de données.

Créer un site internet...

## La notion de charte graphique

Aspect visuel de votre site.

Être identifiable. Avoir une identité graphique.

Un fond d'écran (texture, couleur...), un ou des logos, une façon d'organiser les pages...

On peut créer une page modèle que l'on copiera chaque fois que l'on voudra créer une nouvelle page.

## Les systèmes de publication (exemple de SPIP)

Des systèmes simplifiés où l'architecture et la charte graphique sont mises en place une fois pour toute, et où le travail de maintenance consiste à mettre à jour les contenus textuels et éventuellement graphiques.

Ce système est particulièrement adapté à un site d'information réactif qui peut être mis à jour en quelques minutes,

Télécharger SPIP sur :

[www.spip.net](http://www.spip.net)

Le tester sur un exemple.

## Petit vademecum pratique du webmestre

J'ai décidé de publier un site. J'ai réfléchi à ce que je voulais dire, j'ai construit mon architecture en structurant mon discours. J'ai donc défini des sous-sites (procédure récursive).

J'ai rédigé le texte que je veux publier, j'ai rédigé les titres. J'ai défini les liens hypertextes (références externes, que j'ai pensé à chercher, références internes qui m'ont obligé à structurer mon discours).

Je prépare mes illustrations. Je veille aux questions de droit d'auteur. Je traite mes images pour qu'elle ne soient pas trop lourdes, ni trop grosses. Eventuellement, je prépare des vignettes pour les images de dimension importante, et je n'affiche l'image grande taille qu'à la demande. Je veille à coder mes photos en JPEG et mes logos en GIF.

## Utiliser un logiciel de création de site : Dreamweaver

### Ses avantages

Il s'agit d'un logiciel intégré spécialisé qui permet :

**De créer des pages HTML en wysywig,**

**De gérer l'architecture d'un site et les liens croisés.**

En particulier, en cas de modification de la localisation d'un fichier sur le site (je déplace une page d'un dossier dans un autre pour des raisons de maintenance), il est capable de mettre à jour toutes les pages qui ont un lien avec ce fichier. C'est une caractéristique très importante pour un site qui peut contenir des milliers de pages.

**De gérer le transfert de données de l'ordinateur local au site distant.**

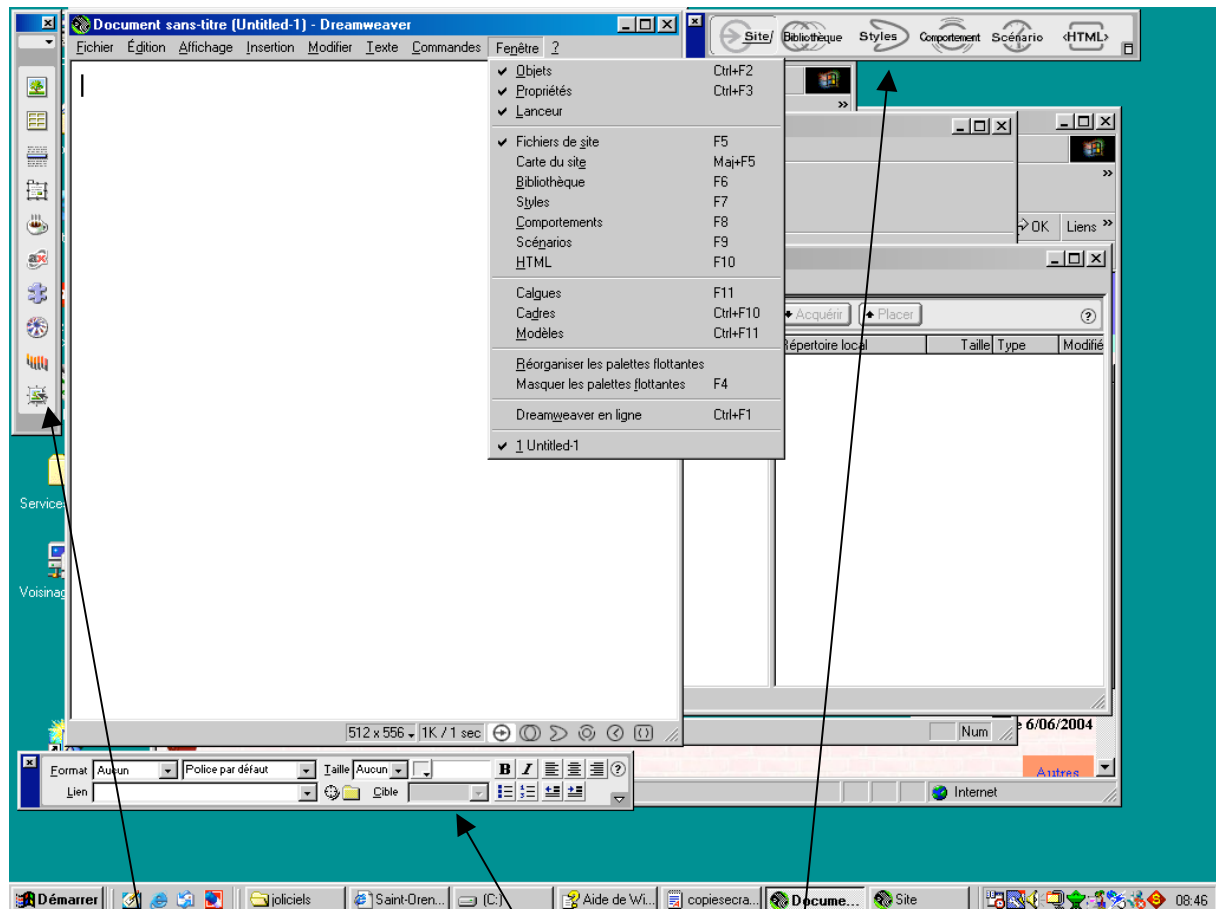
## Créer un site internet...

Cette caractéristique évite d'utiliser un logiciel de FTP pour transférer chaque fichier individuellement.

### Procédure pas à pas.

#### Je lance Dreamweaver

Au lancement de Dreamweaver II, on obtient sur un environnement Windows 98 un écran qui pourrait ressembler à cela :



Une grande fenêtre de type traitement de texte où l'on rédigera la page,

Trois barres d'outils qui nous serviront à nous orienter dans les diverses phases de travail. Au cas où les 3 barres ne seraient pas présentes, on peut les faire apparaître en activant les 3 premiers items du menu « fenêtre » de la page « document ».

- La barre objet ,
- La barre « propriétés »
- La barre « lanceur »

#### La barre objet :

Elle permet d'insérer par glisser-déposer des objets spécifiques sur le document. Dans un premier temps, on se limitera aux trois premiers objets :

## Créer un site internet...

### *Une image*

On choisit l'image dans un dialogue interactif. Si elle n'est pas dans l'espace déterminé pour le site, le logiciel la copiera dans le dossier image par défaut.

### *Un tableau*

A la création, on détermine le nombre de lignes, de colonnes, la largeur, l'épaisseur de la bordure. Ces paramètres restent modifiables.

On peut créer un tableau dans une cellule de tableau.

On peut fusionner des cellules de tableau.

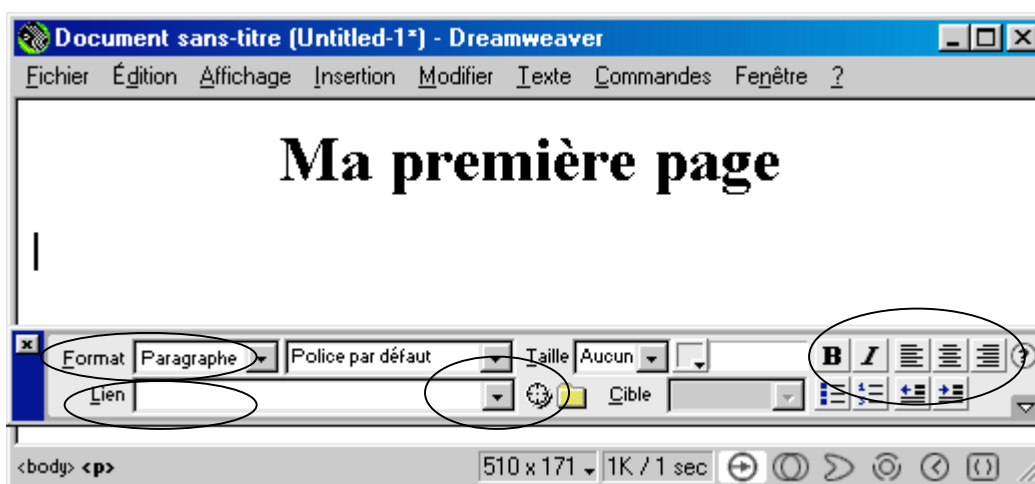
### *Une barre horizontale*

Elle sert à séparer deux éléments d'une page. On peut régler son épaisseur, sa largeur.

### La barre « propriétés »

Elle se modifie en fonction du type d'objet sélectionné sur le document.

Ainsi, ici, elle correspond à la gestion de texte.



Le texte qui va être saisi sera au format paragraphe fer à gauche.

Le paragraphe précédent était au format Titre 1, centré.

C'est dans cette barre que l'on pourra réaliser les liens hypertexte (l'utilisateur peut, par un clic de souris, accéder à une autre page), soit en inscrivant l'adresse de la page recherchée dans la zone « Lien », soit en « déroulant » un fil au moyen de la pelote à droite de la zone d'adresse du lien jusqu'à la page cible dans la palette de site (voir le chapitre « gérer les sites »).

### La barre « lanceur »

Elle permet d'afficher le code HTML de la page. On laissera cela aux plus aguerris.

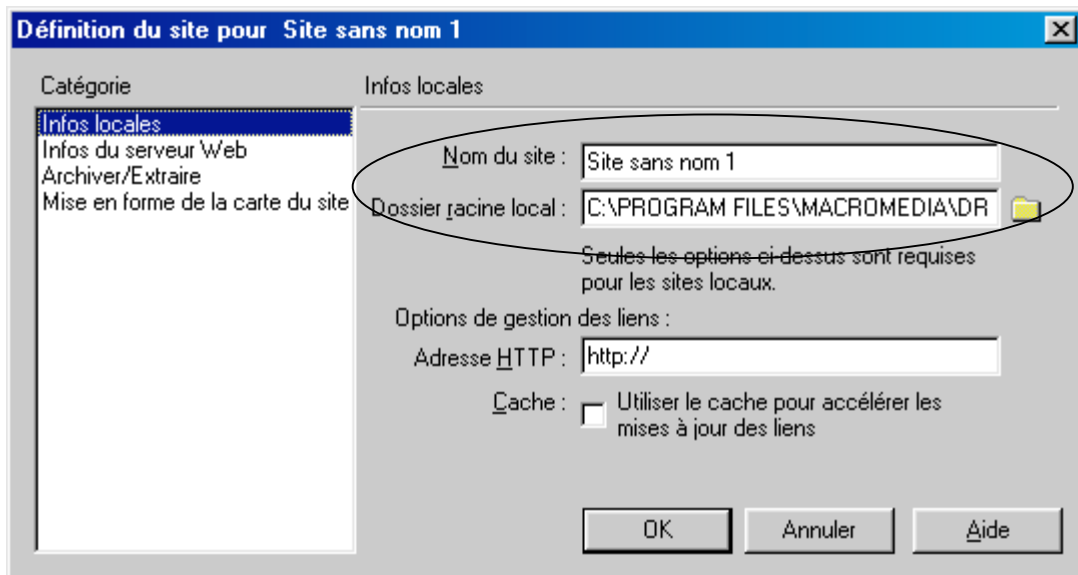
Elle permet de faire apparaître la fenêtre de gestion du site.

## Gérer le site

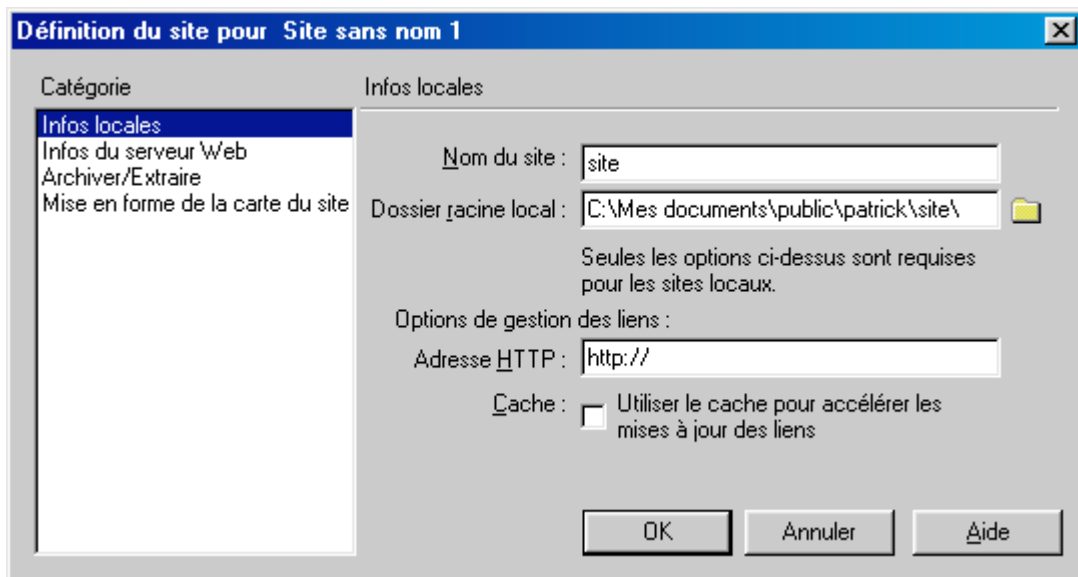
## Créer un site internet...

Avant de créer la moindre page, il faut préparer l'espace de travail. Dreamweaver nous aide pour cela avec ses outils de gestion de site.

Après avoir activé la fenêtre de gestion de site (icône « Site » de la barre « Lanceur »), on active le menu déroulant « définir les sites. On obtient une zone de dialogue



On donne un nom au site, et surtout, on définit dans « Dossier racine local » la localisation de notre site. On le localise par exemple dans un dossier ad hoc du dossier « Mes documents ».



### Créer ma première page

Lorsque le site est défini, il est temps de créer sa première page (menu « fichier », item « nouvelle page »).

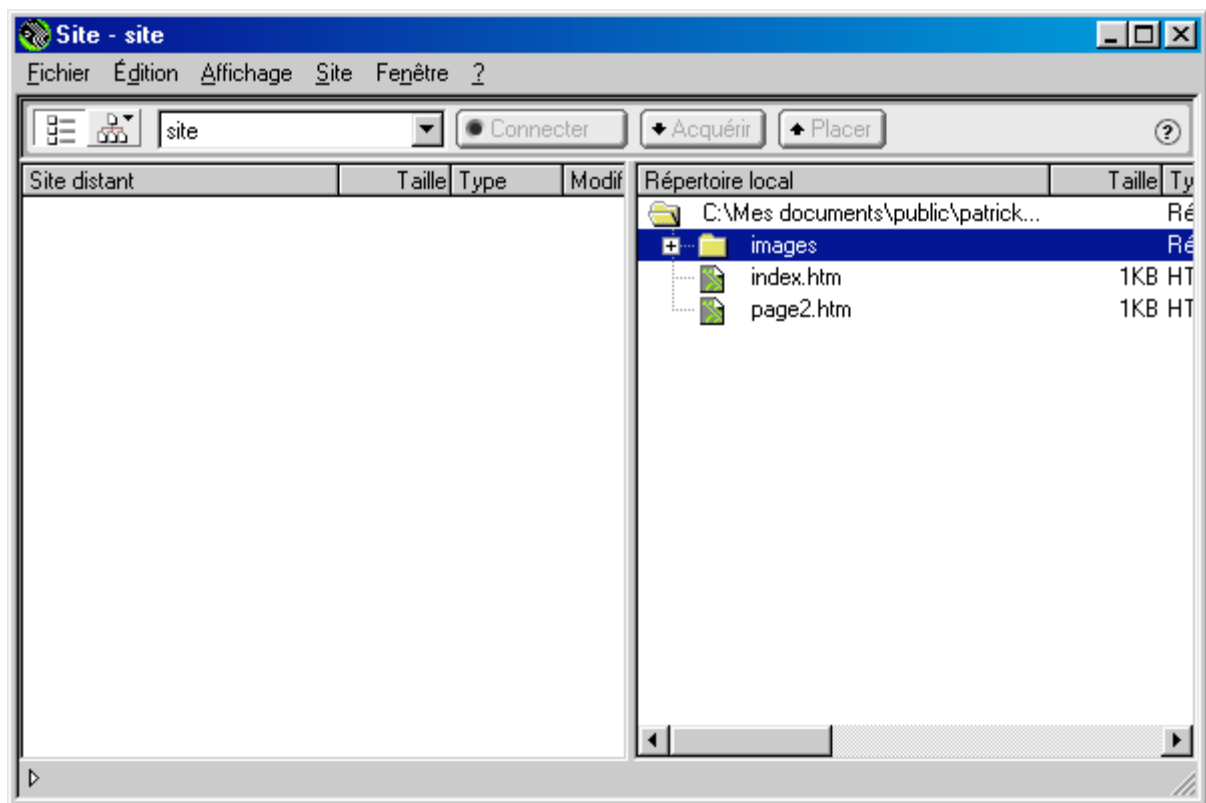
## Créer un site internet...

Une fenêtre survient où l'on édite notre page comme avec un traitement de texte. Pour la mise en forme, on utilise la palette de « mise en forme » vue plus haut.

On peut insérer des objets (images ou tableaux) avec la palette « objets » vue plus haut.

Il est temps d'enregistrer notre fichier. On veillera à l'enregistrer dans le dossier que nous avons défini comme étant notre site dans la zone de définition du site (cf supra). On veillera à respecter les consignes de nommage : extension .htm ou .html (pris en charge par le logiciel). Pas d'espace, pas d'accents, pas de signes de ponctuation dans le nom. Par précaution, utiliser exclusivement les lettres minuscules. S'il s'agit de la page d'entrée de notre site, il est recommandé de l'appeler « index.htm », car elle sera lancée directement si on rentre sur le site sans préciser le nom de la page demandée.

On vérifiera dans la fenêtre « site » que notre page est enregistrée au bon endroit.



### Insérer des images

Avant d'insérer une image dans la page index.htm, il faut les collecter et les sauvegarder dans un emplacement déterminé. On ménagera un dossier spécifique dans le site (fenêtre site, bouton droit de la souris, nouveau dossier, on le renomme « image » par exemple). On enregistre les images dans ce dossier. Ce n'est qu'alors que l'on intégrera les images sur la page.

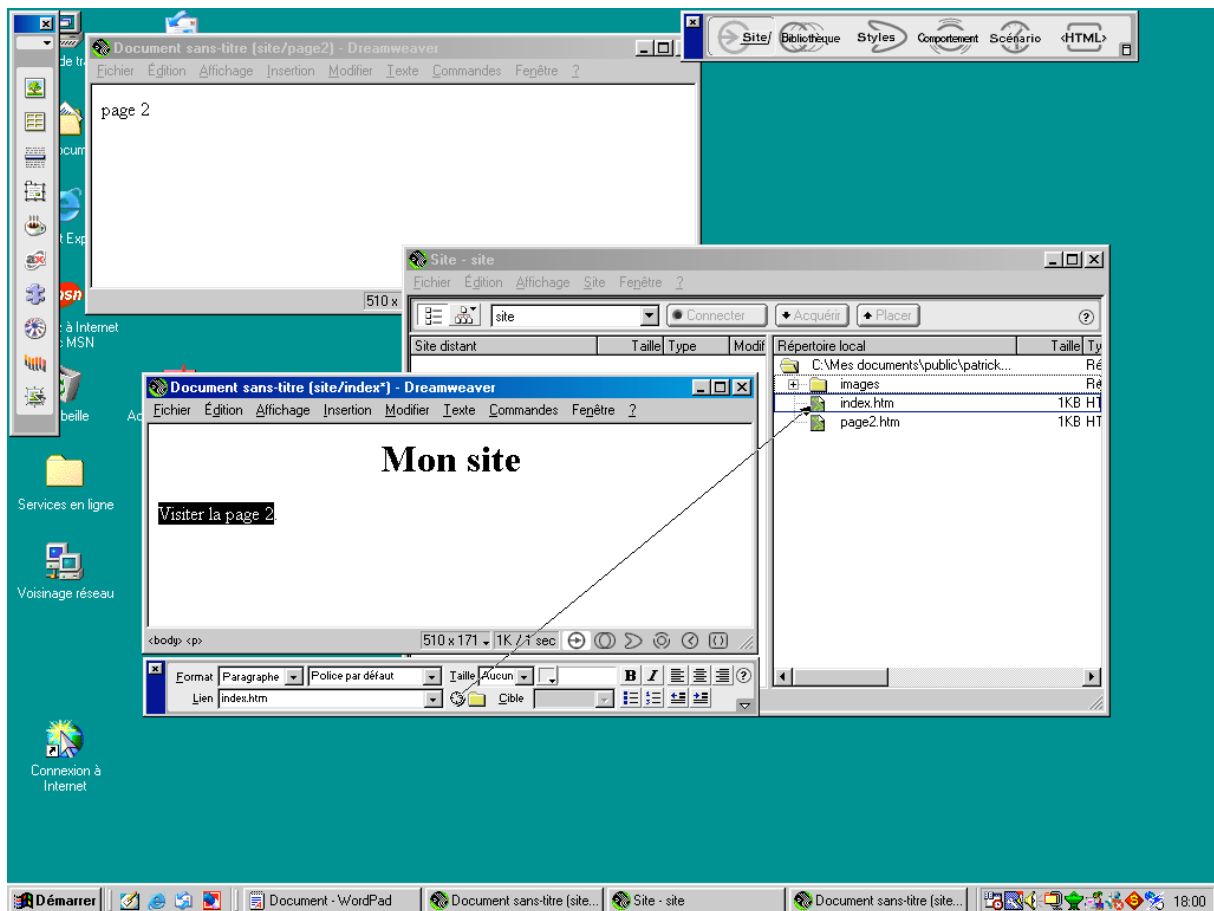
## Créer un site internet...

### Créer une autre page

Pour vérifier notre nouvelle compétence, nous allons créer une nouvelle page et l'enregistrer sur notre site sous le nom de « page2.htm » par exemple.

### Etablir des liens

Nous pouvons maintenant établir un lien interne de l'index à la page 2 : sur la page index.htm, on écrit : « Passer à la page 2 ». On surligne cette phrase. Dans la palette « propriétés », on tire un fil de la zone lien au nom du fichier cible (« page2 .htm ») dans la fenêtre « site ».



## **Publier le site**

On supposera maintenant que nous avons créé un dossier qui contient tous les fichiers de notre site.

Pour le tester, nous l'avons ouvert en local avec notre navigateur, et avons vérifié que tous les liens sont actifs.

Si nous le pouvons, nous avons vérifié avec plusieurs navigateurs et plusieurs configurations d'écran, pour éviter les dysfonctionnements les plus flagrants.

## **Le transfert des pages du site par FTP**

Transférer des données sur son site. Utiliser un logiciel de ftp (exemple de ws\_ftp).

Certains logiciels comme dreamweaver prennent en charge le transfert et sa gestion (ne transférer que les fichiers qui ont été modifiés).

Informations à retenir :

### **L'url du site ftp (sur free, ftperso.free.fr)**

### **Mon Login**

### **Mon mot de passe.**

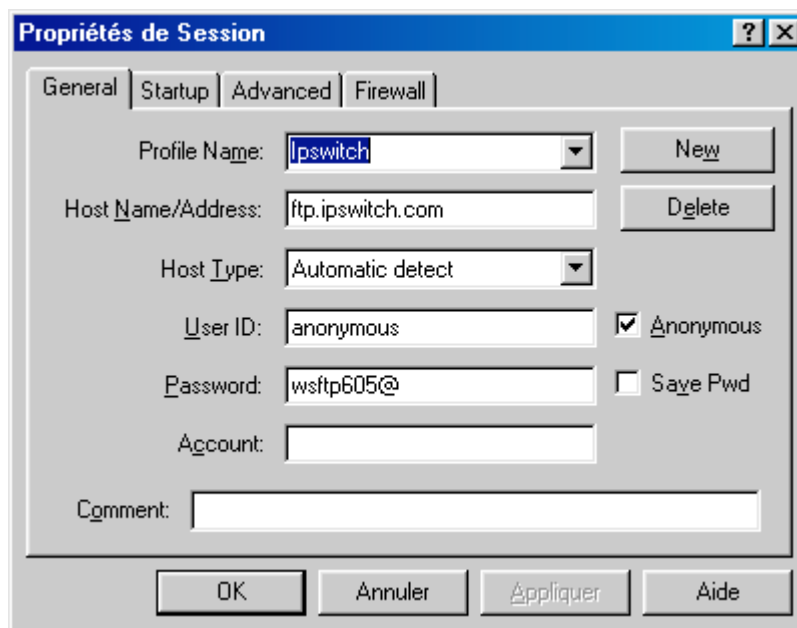
Bien veiller à conserver précieusement toutes les infos transmises par l'hébergeur et en particulier les mots de passe.

Savoir utiliser les FAQ de l'hébergeur, car l'aide téléphonique est facturée...

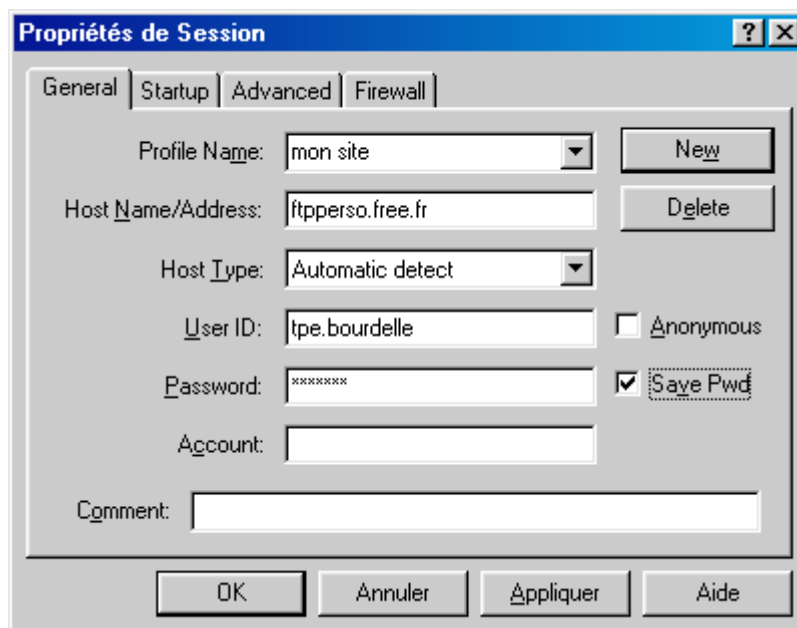
En guise d'exemple, voici quelques copies d'écran de l'aspect que peut avoir WS\_FTP Lite (la version universitaire gratuite de WS\_FTP) :

Au lancement, on renseigne les données de connexion :

Créer un site internet...

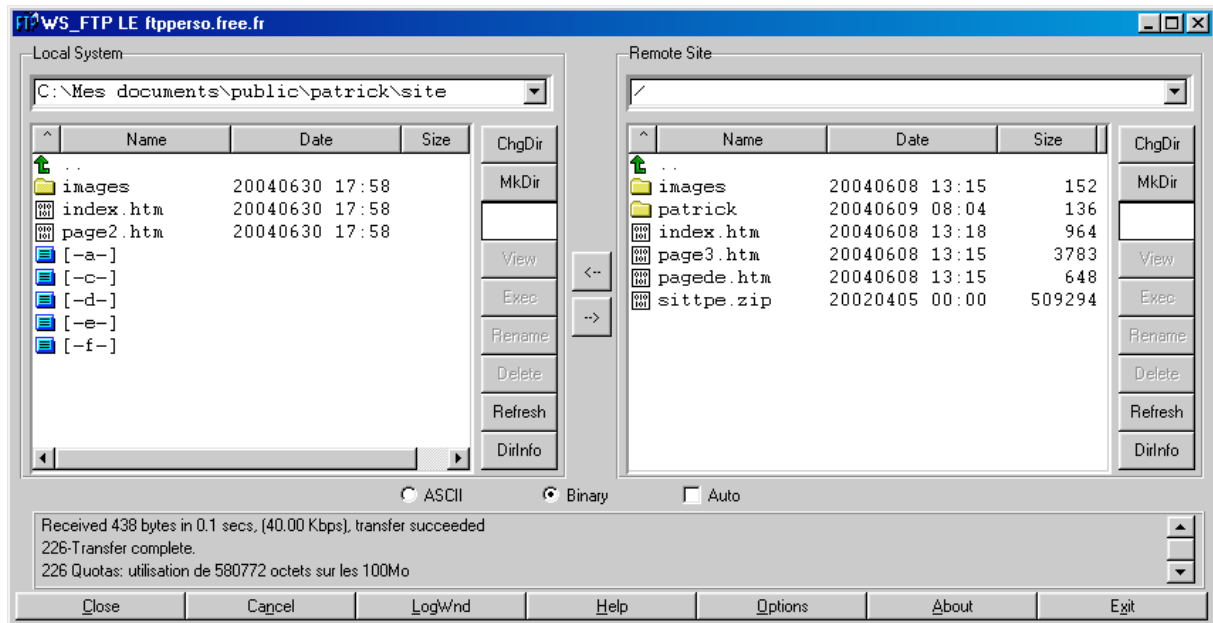


On crée un nouveau profil auquel on donne un nom, on indique un serveur (ici, celui de free), un login, et un mot de passe :



Si la connexion réussit, on obtient ceci :

## Créer un site internet...



A gauche, l'espace local (ici, le dossier site du dossier patrick, du dossier public du dossier Mes documents sur le disque C :), à droite, l'espace distant, mon site sur le serveur free, accessible par :  
<http://tpe.bourdelle.free.fr>

## Maintenance du site

Faire vivre son site.  
Mettre l'information à jour.  
Répondre aux messages. Aussitôt que possible... Une réponse immédiate, c'est un contact assuré...

## Faire connaître son site : l'indexation sur les moteurs de recherche.

Comment fonctionne un moteur de recherche.  
Les pièges à éviter !  
Comment fonctionne Google  
Quelques astuces pour donner de la visibilité à mon site.

## Le cas d'un site SPIP

Dans le cas d'un site SPIP, après la phase d'installation de SPIP, il n'y a plus discontinuité entre la création de l'information et sa publication. La publication n'est que la phase terminale de la création de l'information.

## Installer SPIP

On télécharge SPIP sur [www.spip.net](http://www.spip.net)  
On copie ensuite le dossier téléchargé sur l'espace d'hébergement.  
On peut aussi procéder à une installation automatique (sur : <http://www.spip.net/spip-dev/INSTALL/>). On n'a à télécharger sur le

## Créer un site internet...

site distant que le script d'installation, qui se chargera lui-même de procéder au chargement de tous les fichiers.

Avant de continuer, il faut veiller à prendre garde de disposer d'une base de données MySQL chez son hébergeur et de s'enquérir de son URL et des mots de passe autorisant l'accès.

Pour le rectorat, contacter la cellule informatique, pour free, activer la base sur : <http://support.free.fr/web/>

Pour ce faire, il faut connaître son login et son mot de passe. La base est activée dans un délai qui ne dépasse pas quelques heures.

## Administrer SPIP

Supposons que l'on ait installé SPIP au top-level de [www.monsite.com](http://www.monsite.com)

La première fois que j'accéderai à cette adresse, un formulaire d'installation me permettra de paramétrer SPIP. J'indiquerai en particulier l'URL de la base MySQL, le login d'accès et le mot de passe, le login de l'administrateur et son mot de passe.

Ensuite, j'accéderai à la page de base de la porte simple client de SPIP.

Pour le moment, SPIP est vide. Il faut donc commencer par l'administrer. Soit en cliquant sur le bouton « espace privé » dans l'interface client, soit en accédant directement à cet espace par : [www.monsite.com/crire/](http://www.monsite.com/crire/)

## Configurer l'environnement SPIP

La première chose à faire sera de configurer mon environnement SPIP (le nom du site, les droits dont je veux user tels que l'activation ou non des fora et leur visibilité...).

## Gérer les auteurs

Si je veux autoriser plusieurs personnes à intervenir sur mon site, je dois créer les identifiants correspondants. Pour chaque rédacteur, je choisis un login unique, un mot de passe, et garnis des informations de sécurité (nom, courriel...). Je peux aussi conférer à certains auteurs des droits d'administrateur.

Seul l'administrateur peut créer des auteurs, et valider la publication en ligne des contributions.

On peut imaginer que dans un lycée, le professeur de lettres soit aussi administrateur et qu'il se charge implicitement de gérer les autorisations de publications de ses élèves qu'il a autorisé comme auteurs.

Un auteur peut accéder à l'espace de création, intervenir sur le forum privé, mais pas publier vers l'extérieur. La publication n'est réelle qu'après autorisation d'un administrateur.

L'administrateur peut aussi supprimer l'accès à un auteur.

## Gérer l'architecture de publication

Une publication SPIP se structure en rubriques et sous-rubriques. C'est l'administrateur qui les crée. Une rubrique est une structure sémantique.

Dans une rubrique, on peut créer :

Créer un site internet...

#### **Des articles**

Leur taille peut être conséquente. Ils ont un titre et peuvent en outre disposer d'un surtitre, d'un sous-titre, d'un résumé, de mots-clés...

#### **Des brèves**

Comme leur nom l'indique. Elle ne disposent que d'un titre ;-)

### **Créer un article**

Lorsqu'un rédacteur accède à l'espace de publication, il peut écrire une brève ou un article.

Pour le rédiger, il utilise un formulaire. Il peut bénéficier de quelques éléments de mise en page (puces, soulignements, grasse, italique) mais l'outil d'édition reste peu ergonomique. L'objectif est d'abord le contenu !

L'article est visible de tous les auteurs du site qui peuvent le critiquer par un système de forum. Mais il ne sera visible de l'extérieur qu'après autorisation de l'administrateur.

### **Personnaliser SPIP**

Voilà qui est plus difficile. On demandera l'aide d'un informaticien qui connaisse les feuilles de style CSS. Pour changer le look, il suffit de modifier et enrichir une feuille de style CSS et d'écrire 7 pages modèles à partir des squelettes fournis (rubrique.php3, article.php3, breve.php3, forum.php3, resume.php3, plan.php3, recherche.php3).

On pourra se référer à la documentation publiée sur le site SPIP

### **TP**

Pour s'entraîner, on utilisera une zone internet :  
tpe.bourdelle.free.fr

Login : tpe.bourdelle

Mot de passe : atouto2